
















# QIASymphony® RGQ Protokol Sayfası

## artus® QS-RGQ Kit'leri çalıştırmak için ayarlar (Rotor-Gene® Q yazılımı 2.1 veya üstü)

	artus BK Virus QS-RGQ Kit	Versiyon 1,  4514363
 0197	artus CMV QS-RGQ Kit	Versiyon 1,  4503363
	artus EBV QS-RGQ Kit	Versiyon 1,  4501363
 0197	artus HBV QS-RGQ Kit	Versiyon 1,  4506363, 4506366
 0197	artus HCV QS-RGQ Kit	Versiyon 1,  4518363, 4518366
 0197	artus HI Virus-1 QS-RGQ Kit	Versiyon 1,  4513363, 4513366
	artus HSV-1/2 QS-RGQ Kit	Versiyon 1,  4500363
	artus VZV QS-RGQ Kit	Versiyon 1,  4502363

### Sürüm yönetimi

QIASymphony RGQ Protokol Sayfası, Versiyon 1, R3'tür.



Testi gerçekleştirmeden önce [www.qiagen.com](http://www.qiagen.com) adresinde yeni elektronik etiketleme revizyonlarının varlığını kontrol edin.

### Başlamadan önce önemli noktalar

- Protokole başlamadan önce Rotor-Gene Q aletine aşına hale gelmek için zaman ayırın. Cihaz kullanım kılavuzuna bakın.



Sample & Assay Technologies

# QIASymphony® RGQ Protokol Sayfası

---

- Ayrıca *artus* QS-RGQ Kit kılavuzu ve Uygulama Sayfasına [www.qiagen.com/products/qiasymphonyrgq.aspx](http://www.qiagen.com/products/qiasymphonyrgq.aspx) adresinden bakın.
- Her PCR çalışmasında tüm kantitasyon standartları ve en az bir negatif kontrol (Su, PCR sınıfı) dahil edildiğinden emin olun. Standart bir eğri oluşturmak için sağlanan tüm kantitasyon standartlarını kullanın.

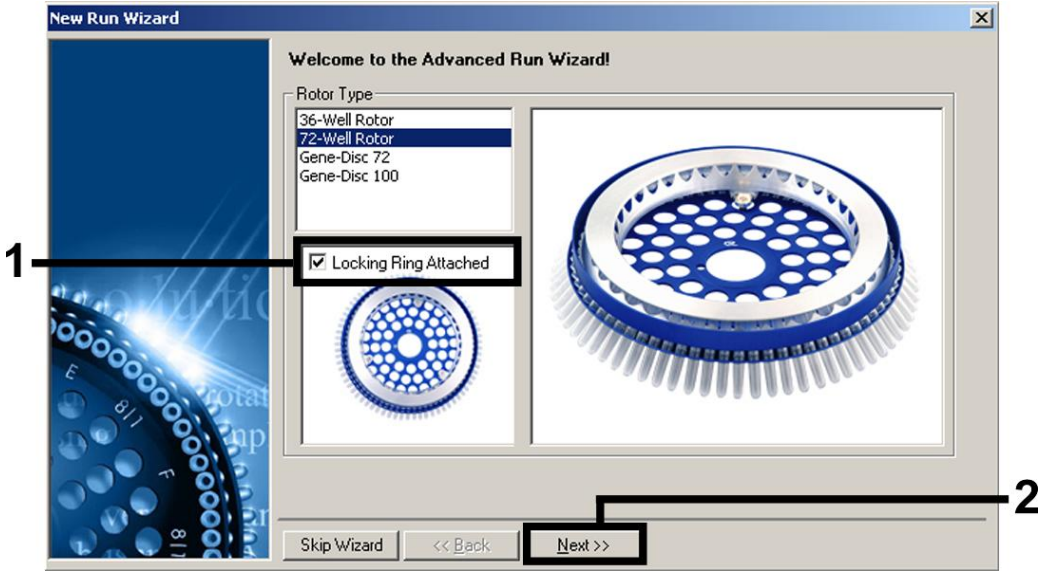
Ocak 2014



Sample & Assay Technologies

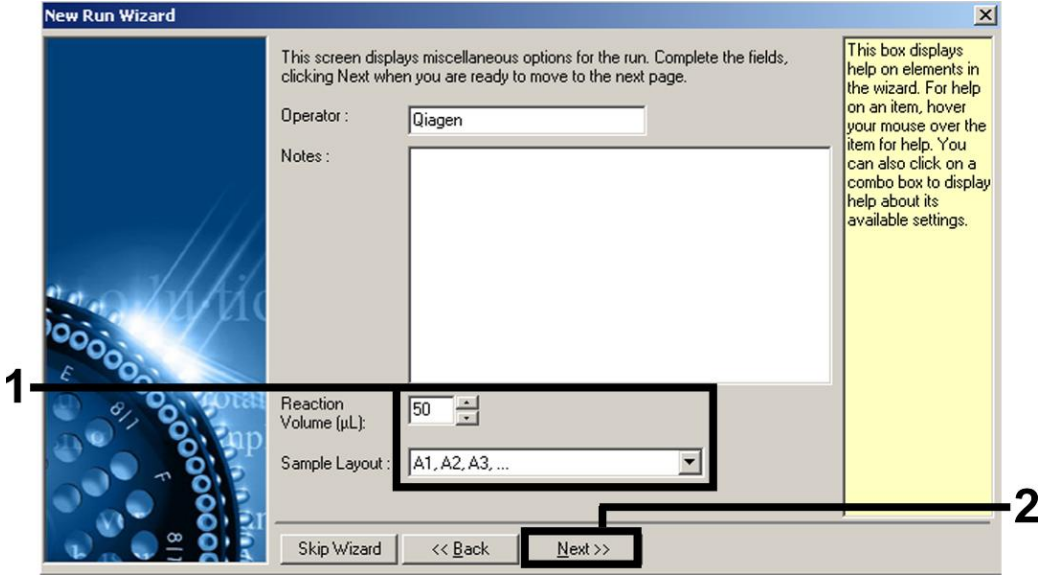
## Prosedür

1. PCR tüplerini Rotor-Gene Q 72 Kuyulu Rotoruna yerleştirin. Rotoru bir kilitleme halkasıyla mühürleyin.
2. Döngüleyici dosyasını QIASymphony AS'den Rotor-Gene Q bilgisayarına aktarın.
3. "New Run Wizard" (Yeni Çalışma Sihirbazı) iletişim kutusunu açın (Şekil 1). "Locking Ring Attached" (Kilitleme Halkası Tutturulmuş) kutusunu seçin ve "Next" (Sonraki) kısmına tıklayın.



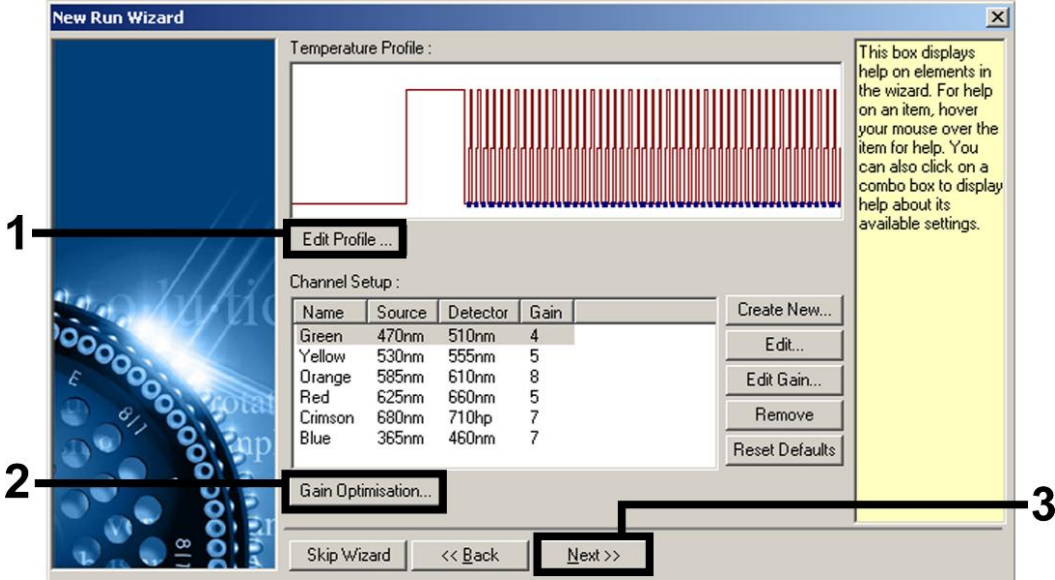
Şekil 1. "New Run Wizard" (Yeni Çalışma Sihirbazı) iletişim kutusu.

4. PCR reaksiyon hacmi için 50 seçin ve "Next" (Sonraki) kısmına tıklayın (Şekil 2).



**Şekil 2. Genel test parametrelerinin ayarlanması. Not:** Fiziksel reaksiyon hacmi 50 µl değilse de Rotor-Gene yazılımı içinde reaksiyon hacmi olarak 50 seçtiğinizden emin olun.

5. Sonraki "New Run Wizard" (Yeni Çalışma Sihirbazı) iletişim kutusunda "Edit Profile" (Profili Düzenle) düğmesine tıklayın (Şekil 3). İlgili *artus* QS-RGQ Kit için uygun sıcaklık profilini Tablo 1'de gösterildiği gibi Şekil 3–6 içindeki örnek ekran resimlerini bir kılavuz olarak kullanarak programlayın (*artus* HI Virus-1 QS-RGQ Kit ekran resimleri örnek olarak gösterilmiştir).

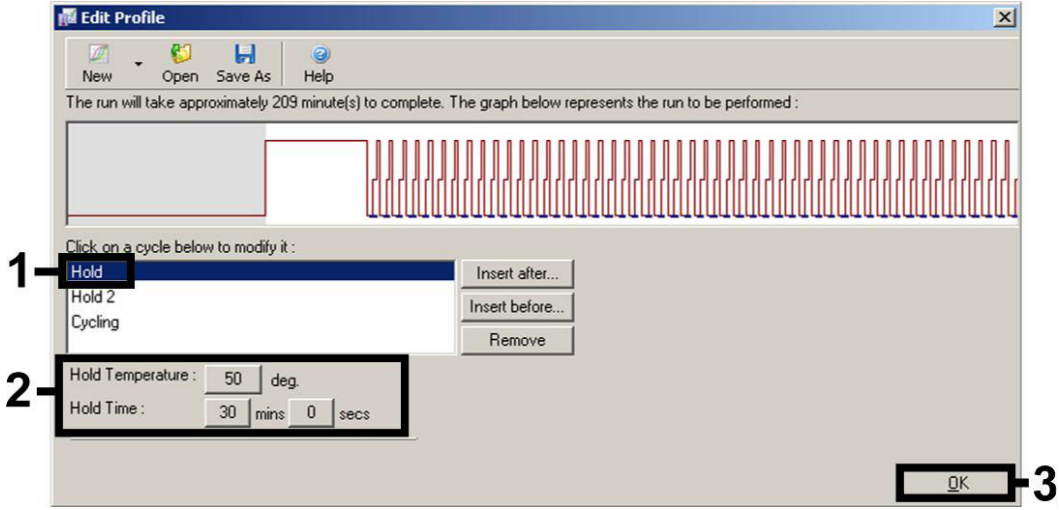


Şekil 3. Profilin düzenlenmesi. Örnek olarak *artus* HI Virus-1 QS-RGQ Kit ekran resmi gösterilmiştir.

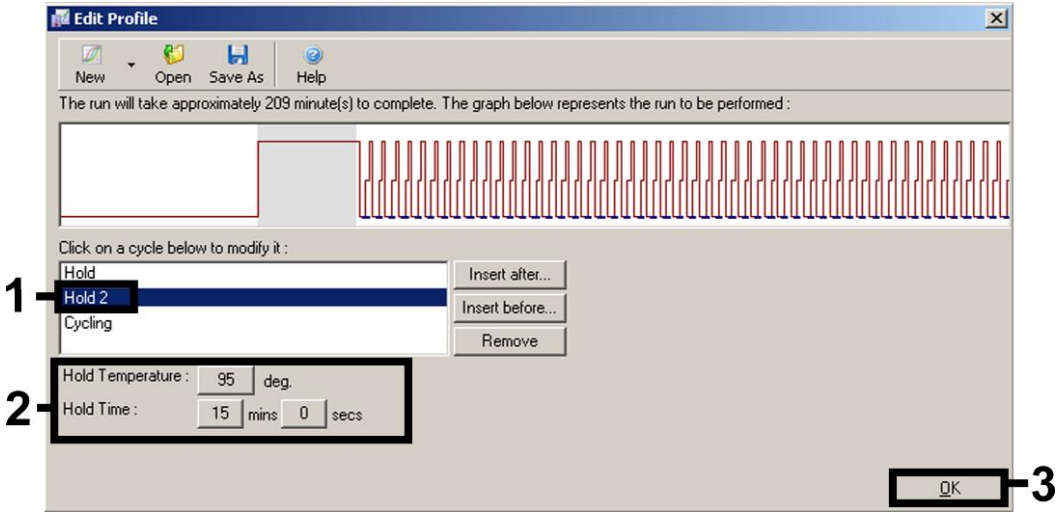
**Tablo 1. artus QS-RGQ Kit'ler için sıcaklık profilleri**

<b>artus QS-RGQ Kit</b>	BK Virüsü, CMV, EBV, HSV-1/2, VZV	HBV	HCV, HI Virus-1
<b>Hold (Tutma)</b>	Temperature (Sıcaklık): 95 derece Time (Süre): 10 dk	Temperature (Sıcaklık): 95 derece Time (Süre): 10 dk	Temperature (Sıcaklık): 50 derece Time (Süre): 30 dk
<b>Hold 2 (Tutma 2)</b>	Adım gerekli değildir	Adım gerekli değildir	Temperature (Sıcaklık): 95 derece Time (Süre): 15 dk
<b>Cycling (Döngü)</b>	45 kez 15 sn için 95 derece 30 sn için 65 derece 20 sn için 72 derece Birleştirme adımında touchdown işlevini 10 döngü için etkinleştirdiğinizden emin olun.	45 kez 15 sn için 95 derece 30 sn için 55 derece 15 sn için 72 derece	50 kez 30 sn için 95 derece 60 sn için 50 derece 30 sn için 72 derece

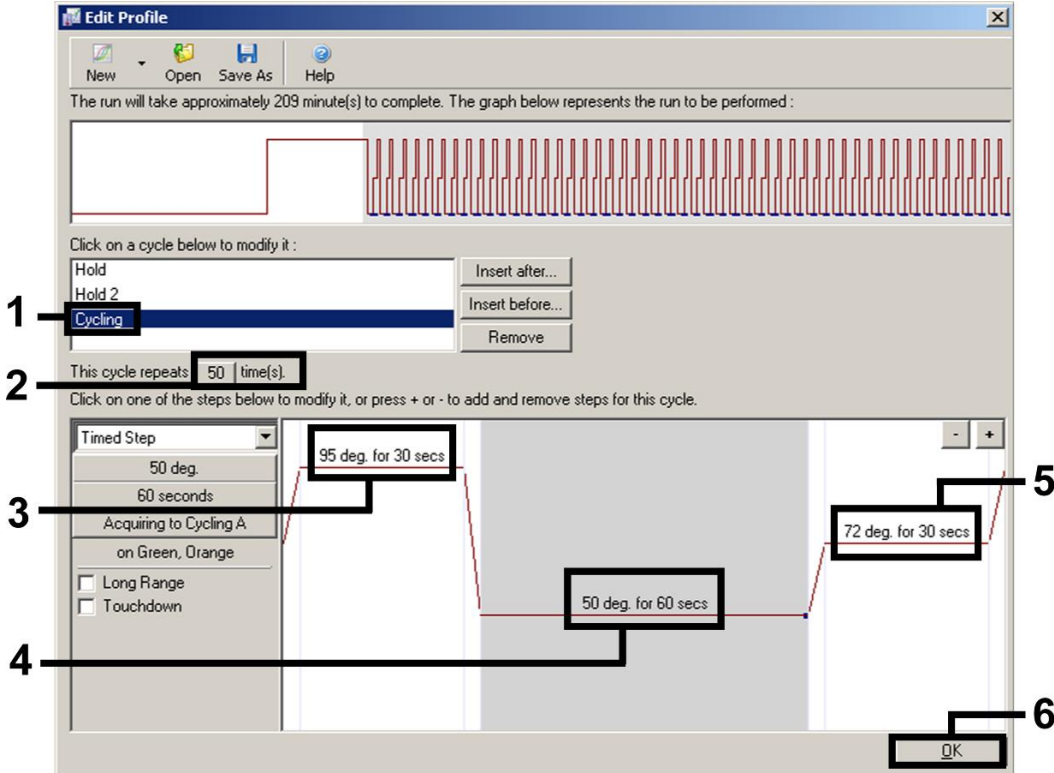
**Not:** Aynı zamanda bkz. [www.qiagen.com/products/qiasymphonyrgq.aspx](http://www.qiagen.com/products/qiasymphonyrgq.aspx) adresindeki ilgili QIASymphony RGQ Uygulama Sayfası.



**Şekil 4. RNA ters transkripsiyonu.** Örnek olarak *artus* HI Virus-1 QS-RGQ Kit ekran resmi gösterilmiştir. **Not:** Bu adım diğer *artus* QS-RGQ Kit'ler için farklı olabilir. Her *artus* QS-RGQ Kit için spesifik bilgi için bkz. Tablo 1.



**Şekil 5. Hot-start enziminin başlangıç aktivasyonu.** Örnek olarak *artus* HI Virus-1 QS-RGQ Kit ekran resmi gösterilmiştir. **Not:** Bu adım diğer *artus* QS-RGQ Kit'ler için farklı olabilir. Her *artus* QS-RGQ Kit için spesifik bilgi için bkz. Tablo 1.



**Şekil 6. DNA amplifikasyonu.** Örnek olarak *artus* HI Virus-1 QS-RGQ Kit ekran resmi gösterilmiştir. **Not:** Bu adım diğer *artus* QS-RGQ Kit'ler için farklı olabilir. Her *artus* QS-RGQ Kit için spesifik bilgi için bkz. Tablo 1.

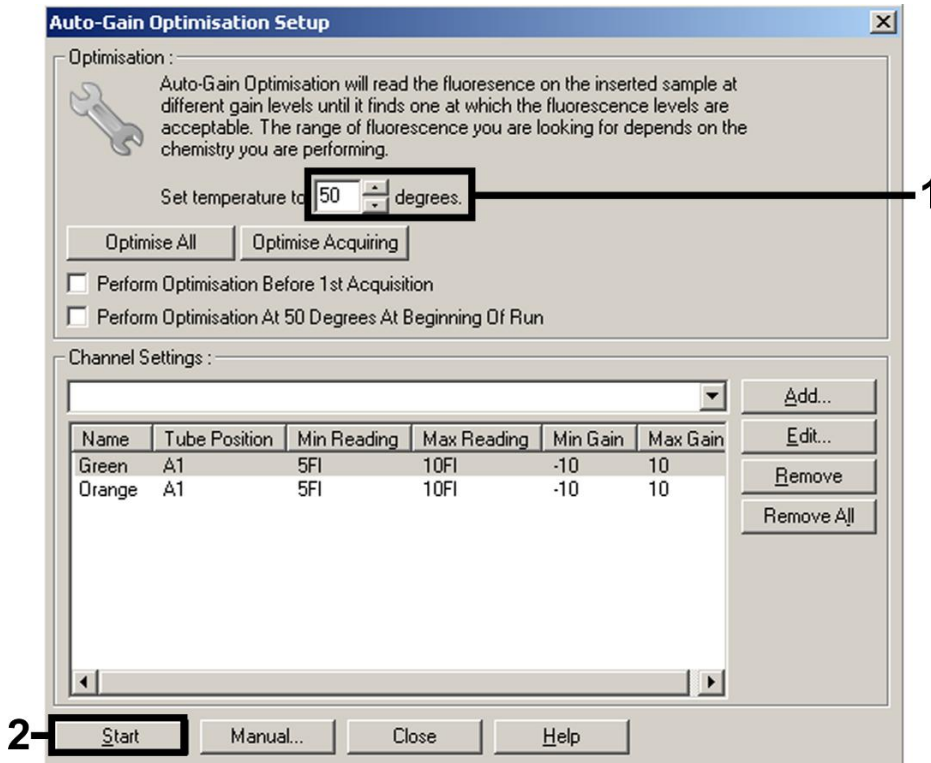
6. Floresan kanallarının tespit aralığı PCR tüplerindeki floresan yoğunluklarına göre belirlenmelidir. "Auto-Gain Optimisation Setup" (Otomatik Kazanç Optimizasyon Kurulumu) iletişim kutusunu açmak için "New Run Wizard" (Yeni Çalışma Sihirbazı) iletişim kutusunda "Gain Optimisation" (Kazanç Optimizasyonu) kısmına tıklayın (bkz. Şekil 3). Kalibrasyon sıcaklığını amplifikasyon programının birleştirme sıcaklığıyla eşleştirecek şekilde ayarlayın ve floresans kanalı hassasiyetlerini ayarlayın (Tablo 2 ve Şekil 7 içinde örnek ekran resimleri).

**Tablo 2. *artus* QS-RGQ Kit'ler için "Auto-Gain Optimisation" (Otomatik Kazanç Optimizasyonu) ayarları**



<b>artus QS-RGQ Kit</b>	BK Virüsü, VZV	CMV, EBV	HBV	HCV, HI Virus- 1	HSV-1/2
<b>Sıcaklık</b>	65 derece	65 derece	55 derece	50 derece	65 derece
<b>Kanal Ayarları</b>	Green (Yeşil) Orange (Turuncu)	Green (Yeşil) Yellow (Sarı)	Green (Yeşil) Yellow (Sarı)	Green (Yeşil) Orange (Turuncu)	Green (Yeşil) Orange (Turuncu) Yellow (Sarı)

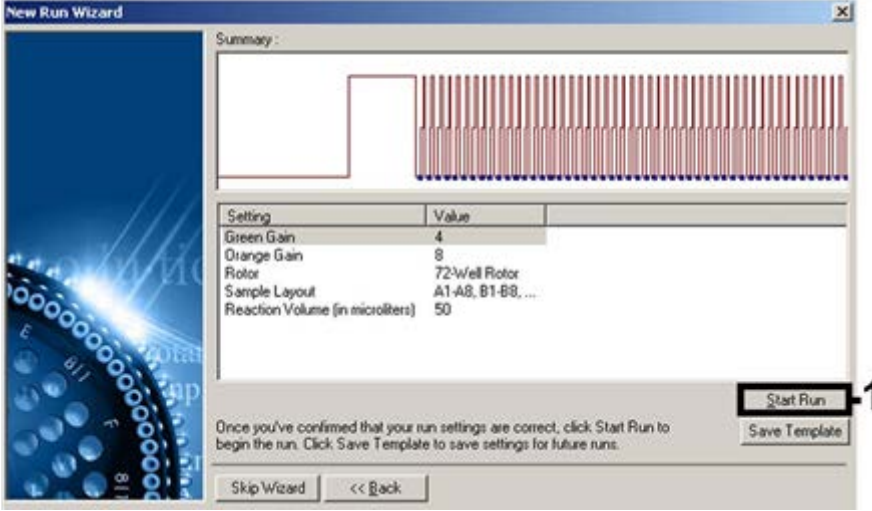
**Not:** Aynı zamanda bkz. [www.qiagen.com/products/qiasymphonyrgq.aspx](http://www.qiagen.com/products/qiasymphonyrgq.aspx) adresindeki ilgili QIASymphony RGQ Uygulama Sayfası.




**Şekil 7. Floresan kanal hassasiyetinin ayarlanması.** Örnek olarak *artus* HI Virus-1 QS-RGQ Kit ekran resmi gösterilmiştir. **Not:** Bu adım

diğer *artus* QS-RGQ Kit'ler için farklı olabilir. Her *artus* QS-RGQ Kit için spesifik bilgi için bkz. Tablo 2.

7. Kanal kalibrasyonu tarafından belirlenen kazanç değerleri otomatik olarak kaydedilir ve programlama işleminin son menü penceresinde liste halinde verilir (Şekil 8). "Start Run" (Çalışmayı Başlat) kısmına tıklayın.



**Şekil 8. Çalışmayı başlatma.** Örnek olarak *artus* HI Virus-1 QS-RGQ Kit ekran resmi gösterilmiştir.

8. Çalışmayı başlattıktan sonra, bilgiyi döngüleyici dosyasından  ("Open" (Aç)) düğmesine tıklayarak içeri aktarın veya örnekleri manuel olarak düzenleyin.
9. Sonuçların yorumlanması için bkz. alet kullanıcı el kitabı ve [www.qiagen.com/products/qiasymphonyrgq.aspx](http://www.qiagen.com/products/qiasymphonyrgq.aspx) adresindeki QIASymphony RGQ Uygulama Sayfası.

Güncel lisans bilgileri ve ürüne özgü yasal uyarılar için ilgili QIAGEN kiti el kitabına veya kullanım kılavuzuna bakın. QIAGEN kit el kitapları ve kullanım kılavuzları [www.qiagen.com](http://www.qiagen.com) adresinde bulunabilir veya QIAGEN Teknik Servisleri veya yerel distribütörünüzden istenebilir.

Ticari markalar: QIAGEN®, QIASymphony®, *artus*®, Rotor-Gene® (QIAGEN Group).

Oca-14 HB-0371-S02-003 © 2013–2014 QIAGEN, tüm hakları saklıdır.



---

Sample & Assay Technologies

[www.qiagen.com](http://www.qiagen.com)

**Australia** = 1-800-243-800

**Austria** = 0800-281011

**Belgium** = 0800-79612

**Brazil** = 0800-557779

**Canada** = 800-572-9613

**China** = 800-988-0325

**Denmark** = 80-885945

**Finland** = 0800-914416

**France** = 01-60-920-930

**Germany** = 02103-29-12000

**Hong Kong** = 800 933 965

**India** = 1-800-102-4114

**Ireland** = 1800 555 049

**Italy** = 800-787980

**Japan** = 03-6890-7300

**Korea (South)** = 080-000-7145

**Luxembourg** = 8002 2076

**Mexico** = 01-800-7742-436

**The Netherlands** = 0800 0229592

**Norway** = 800-18859

**Singapore** = 1800-742-4368

**Spain** = 91-630-7050

**Sweden** = 020-790282

**Switzerland** = 055-254-22-11

**Taiwan** = 0080-665-1947

**UK** = 0808-2343665

**USA** = 800-426-8157



Sample & Assay Technologies