

# Protocolblad QIASymphony® RGQ

---

## Instellingen voor het uitvoeren van de *artus*® CT/NG QS-RGQ Kit (Rotor-Gene® Q-softwareversie 2.1)



Controleer voordat u een test gaat uitvoeren of er nieuwe elektronische bijsluiters beschikbaar zijn op [www.qiagen.com/products/artusctngqsrqgqkitce.aspx](http://www.qiagen.com/products/artusctngqsrqgqkitce.aspx). De status van de huidige herziening is aangegeven door middel van de uitgiftedatum (in de vorm maand/jaar).

### Algemene informatie



*artus* CT/NG QS-RGQ Kit

Versie 1, **REF** 4569365

### Wat u moet weten voor u begint

- Neem de tijd om vertrouwd te raken met de Rotor-Gene Q voordat u met het protocol begint. Zie de gebruikershandleiding van het apparaat.
- Zie ook de handleiding van de *artus* CT/NG QS-RGQ Kit (*artus* CT/NG QS-RGQ Kit Handbook) en het desbetreffende toepassingsblad op [www.qiagen.com/products/artusctngqsrqgqkitce.aspx](http://www.qiagen.com/products/artusctngqsrqgqkitce.aspx).
- Zorg ervoor dat per PCR-run de positieve/negatieve controles en ten minste één negatieve controle (NTC, geleverd in de kit en gepipetteerd door de AS-module) worden opgenomen. Aangezien de *artus* CT/NG QS-RGQ Kit een kwalitatieve assay is, worden er geen kwantificeringsstandaarden geleverd.

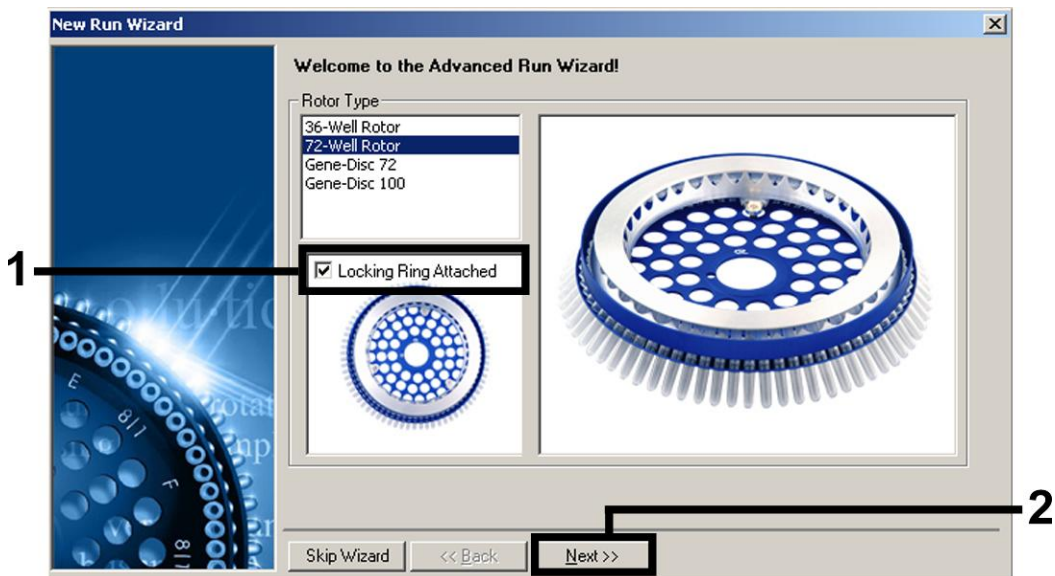
### Procedure

1. Plaats de PCR-buisjes in de rotor met 72 putjes van de Rotor-Gene Q.
2. Plaats lege PCR-buisjes met dopjes op lege rotorposities.  
Hierdoor kan de temperatuur in de Rotor-Gene Q optimaal worden verdeeld.
3. Maak de rotor vast met de vergrendelingsring.
4. Breng het cyclerbestand over van de QIASymphony AS naar de Rotor-Gene Q-computer.

Juni 2013

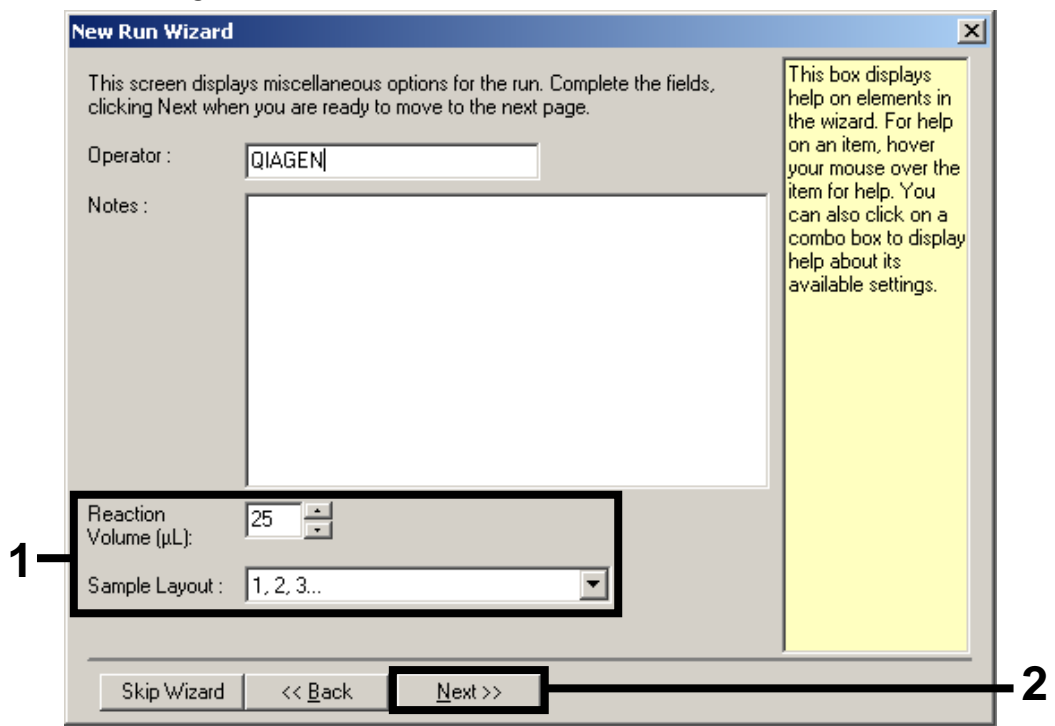


- Open het dialoogvenster 'New Run Wizard' (Wizard Nieuwe run) (afbeelding 1). Schakel het vakje voor 'Locking Ring Attached' (Vergrendelingsring aangebracht) in en klik op 'Next' (Volgende).



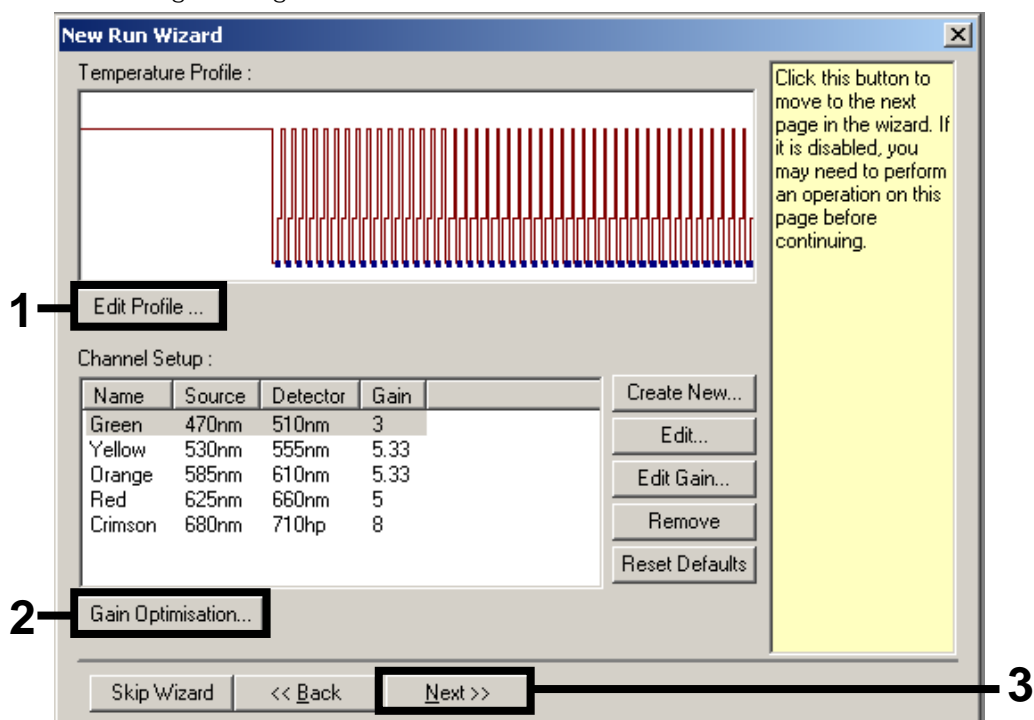
Afbeelding 1. Het dialoogvenster 'New Run Wizard' (Wizard voor nieuwe run).

- Selecteer 25 voor het PCR-reactievolume en klik op 'Next' (Volgende) (afbeelding 2).



Afbeelding 2. Instellen van de algemene analyseparameters.

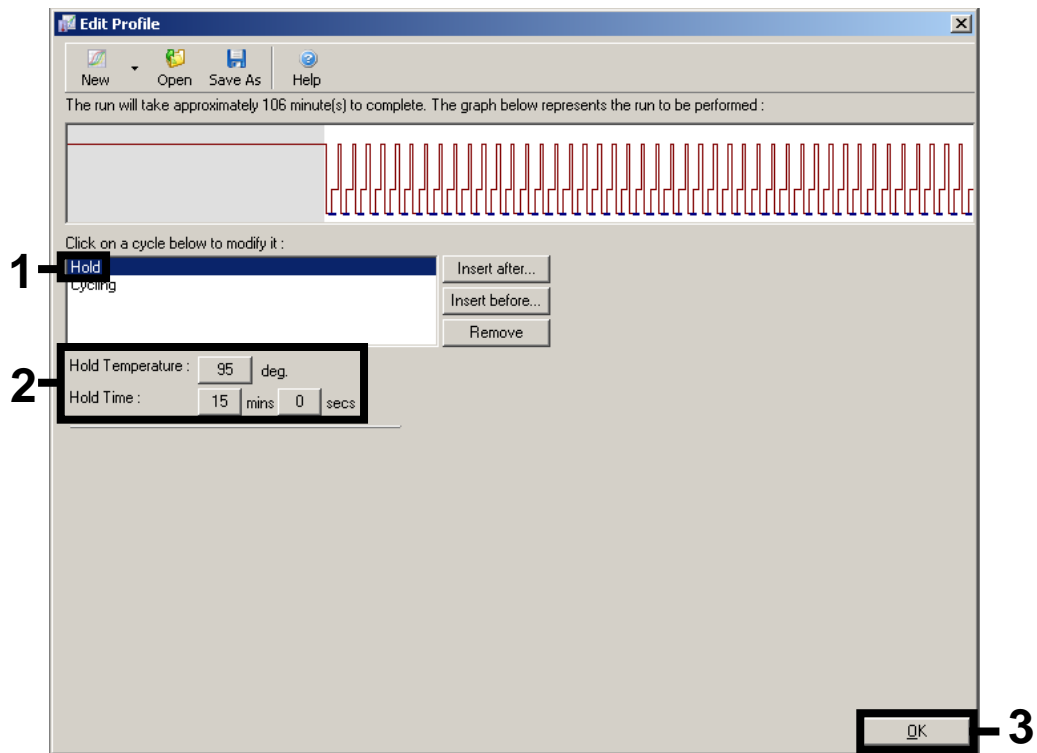
7. Klik op de knop 'Edit Profile' (Profiel bewerken) in het volgende dialoogvenster van de 'New Run Wizard' (Wizard Nieuwe run) (afbeelding 3). Programmeer het temperatuurprofiel zoals wordt weergegeven in tabel 1 en gebruik de screenshots in afbeelding 3-5 als gids.



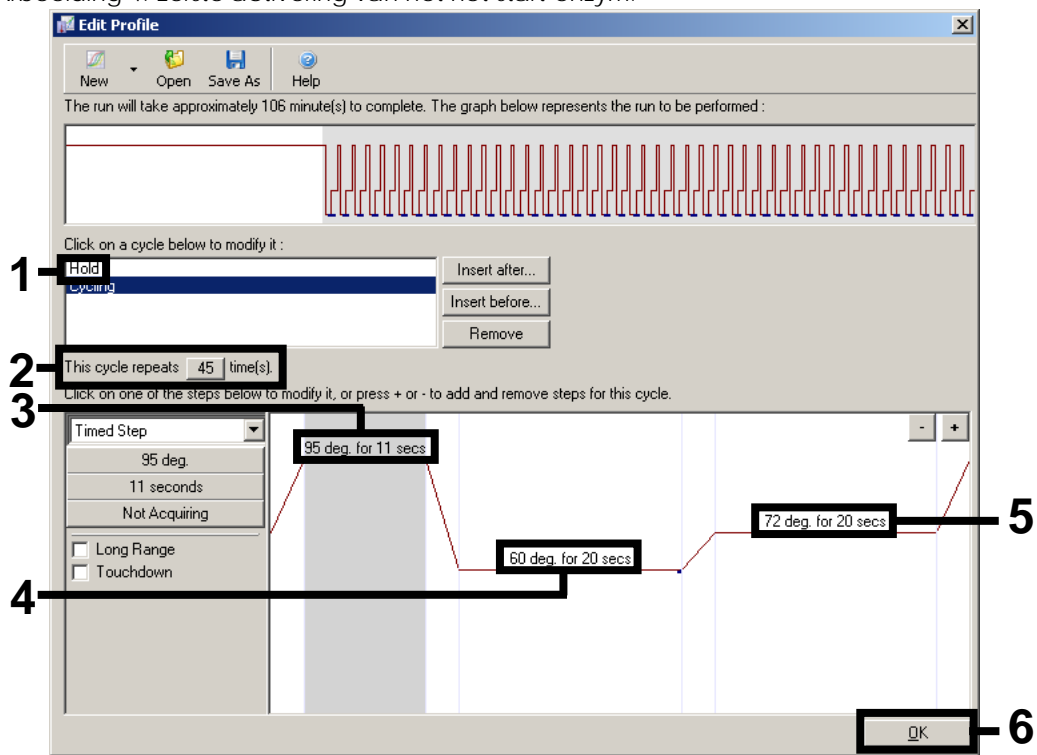
Afbeelding 3. Het profiel bewerken.

Tabel 1. Temperatuurprofielen voor de *artus* CT/NG QS-RGQ Kit

Hold (Vasthouden)	Temperatuur: 95 graden Tijd: 15 min
Hold 2 (Vasthouden 2)	Stap niet vereist
Cycling (Cyclus)	45 keer 95 graden ged. 11 sec 60 graden ged. 20 sec 72 graden ged. 20 sec

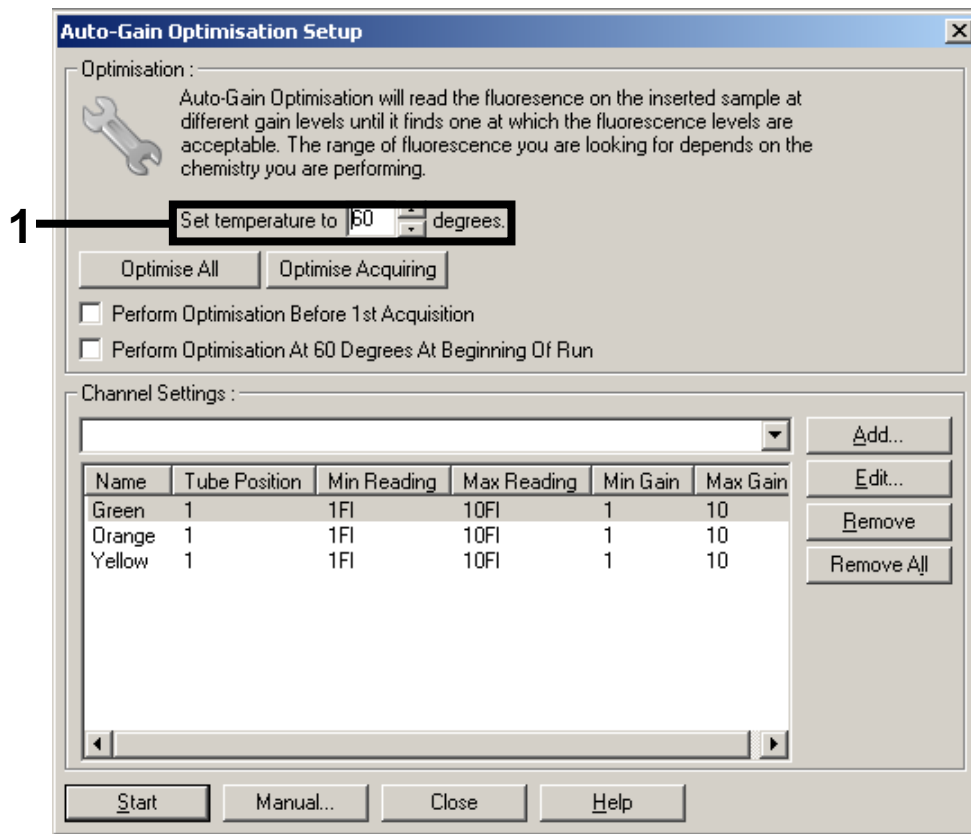


Afbeelding 4. Eerste activering van het hot-start-enzym.



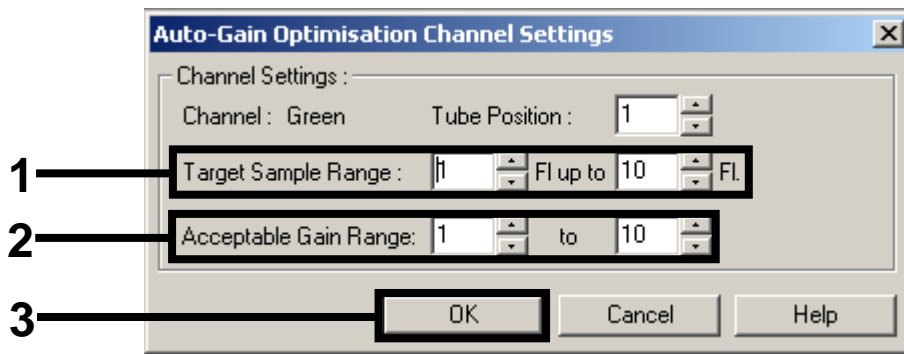
Afbeelding 5. Amplificatie van het DNA.

8. Het detectiebereik van de fluorescentiekanalen moet worden bepaald volgens de fluorescentie-intensiteiten in de PCR-buisjes. Klik op 'Gain Optimisation' (Optimalisatie versterking) in het dialoogvenster 'New Run Wizard' (Wizard Nieuwe run) (zie afbeelding 3, pagina 3) om het dialoogvenster 'Auto-Gain Optimisation Setup' (Configuratie optimalisatie auto-versterking) te openen. Stel de kalibratietemperatuur in op 60 zodat deze overeenkomt met de versmeltingstemperatuur van het amplificatieprogramma (afbeelding 6).



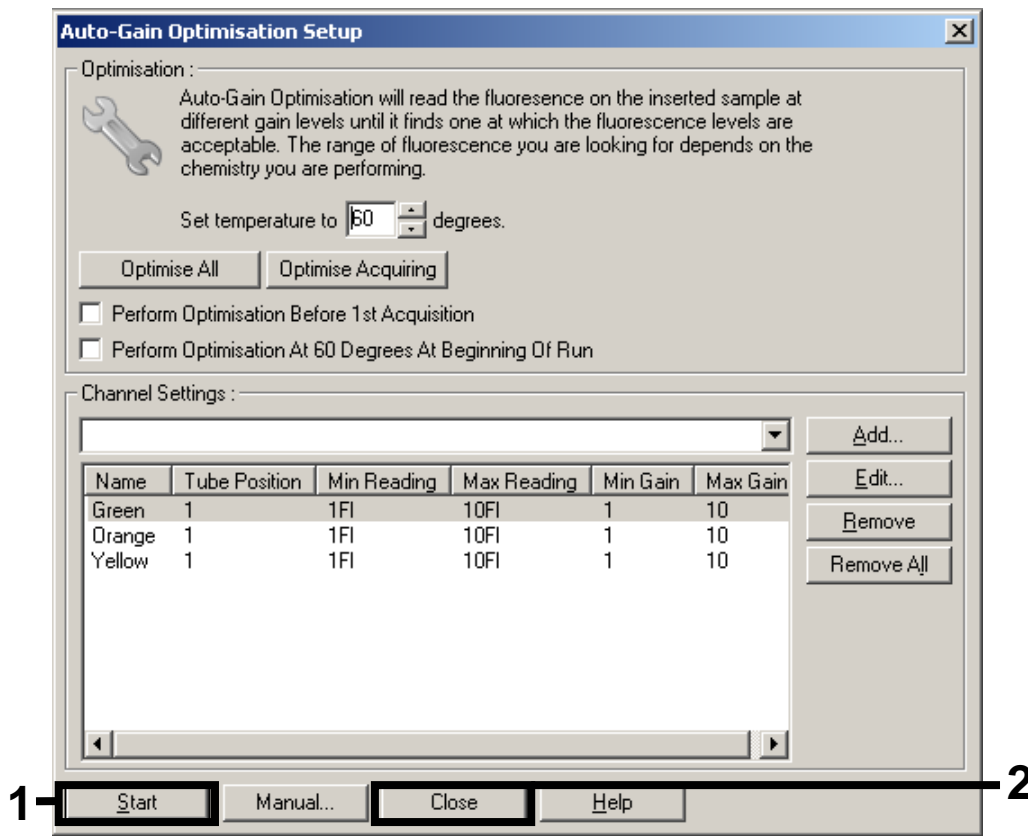
Afbeelding 6. Instellen van de sensitiviteit van het fluorescentiekanaal.

9. Wijzig de versterkingsoptimalisatie. Kies een 'Target Sample Range' (Doelmonsterbereik) van 1 FI tot 10 FI en een 'Acceptable Gain Range' (Aanvaardbaar versterkingsbereik) van 1 tot 10 (afbeelding 7, voorbeeld voor kanaal Green). Deze aanpassingen moeten voor elk kanaal worden gemaakt (Green, Yellow en Orange).



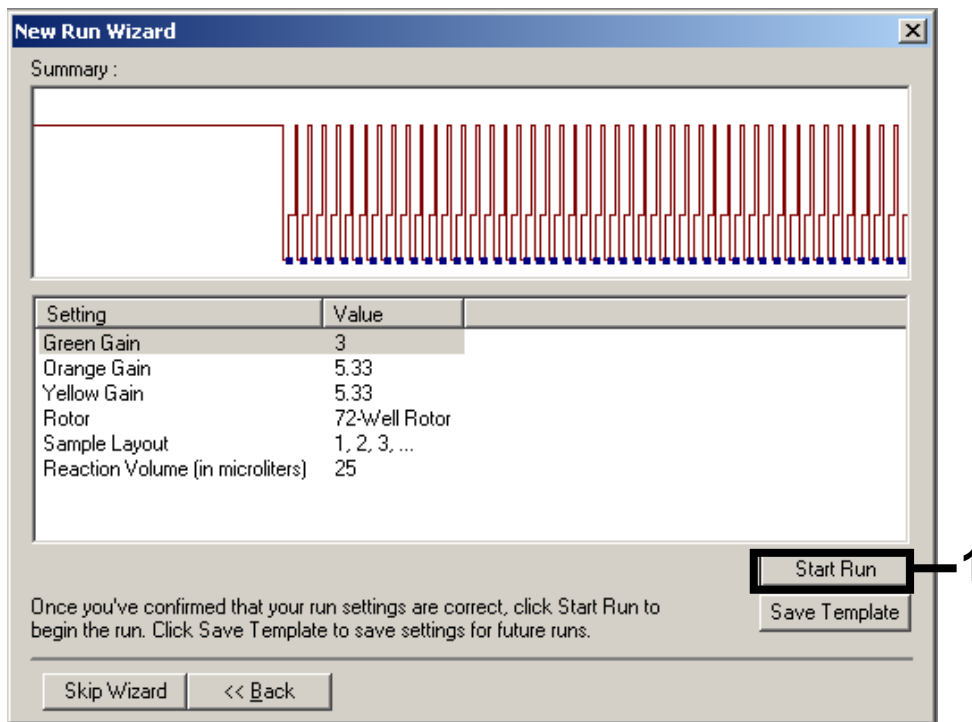
Afbeelding 7. De versterkingsoptimalisatie voor kanaal Green wijzigen. Deze aanpassingen moeten voor elk kanaal worden gemaakt (Green, Yellow en Orange).

10. Klik op de knop 'Start' om de versterkingsoptimalisatie te starten. Klik als de versterkingsoptimalisatie is voltooid op 'Close' (Sluiten) om terug te keren naar de runwizard (afbeelding 8).




Afbeelding 8. Versterkingsoptimalisatie.

- De versterkingswaarden die zijn bepaald aan de hand van de kanaalkalibratie worden automatisch opgeslagen en worden weergegeven in het laatste menuvenster van de programmeringsprocedure (afbeelding 9). Klik op 'Start Run' (run starten).



Afbeelding 9. Starten van de run.

- Importeer de informatie van het cyclerbestand na het starten van de run door op de knop  (Openen) te klikken of bewerk de monsters handmatig.
- Zie voor interpretatie van de resultaten de gebruikershandleiding van het apparaat en het desbetreffende QIASymphony RGQ-toepassingsblad op [www.qiagen.com/products/artusctngqsrqgqkitce.aspx](http://www.qiagen.com/products/artusctngqsrqgqkitce.aspx).

Zie voor actuele informatie over licenties en productspecifieke disclaimers de handleiding of gebruikershandleiding van de betreffende QIAGEN-kit. Handleidingen en gebruikershandleidingen van QIAGEN-kits zijn verkrijgbaar via [www.qiagen.com](http://www.qiagen.com) of kunnen worden aangevraagd bij de technische dienst van QIAGEN of bij uw plaatselijke distributeur.

Handelsmerken: QIAGEN®, QIASymphony®, artus®, Rotor-Gene® (QIAGEN Group).

© 2013 QIAGEN, alle rechten voorbehouden.

[www.qiagen.com](http://www.qiagen.com)  
 Australia # 1-800-243-800  
 Austria # 0800-281011  
 Belgium # 0800-79612  
 Brazil # 0800-557779  
 Canada # 800-572-9613  
 China # 800-988-0325

Denmark # 80-885945  
 Finland # 0800-914416  
 France # 01-60-920-930  
 Germany # 02103-29-12000  
 Hong Kong # 800 933 965  
 India # 1-800-102-4114  
 Ireland # 1800 555 049

Italy # 800-787980  
 Japan # 03-6890-7300  
 Korea (South) # 080-000-7145  
 Luxembourg # 8002 2076  
 Mexico # 01-800-7742-436  
 The Netherlands # 0800 0229592  
 Norway # 800-18859

Singapore # 1800-742-4368  
 Spain # 91-630-7050  
 Sweden # 020-790282  
 Switzerland # 055-254-22-11  
 Taiwan # 0080-665-1947  
 UK # 0808-2343665  
 USA # 800-426-8157

