

QIASymphony® RGQ protokollark

Innstillinger for å kjøre *artus*® QS-RGQ Kit
(Rotor-Gene® Q programvare 2.1, eller høyere)

	<i>artus</i> BK Virus QS-RGQ Kit	Versjon 1,  4514363
	<i>artus</i> CMV QS-RGQ Kit	Versjon 1,  4503363
	<i>artus</i> EBV QS-RGQ Kit	Versjon 1,  4501363
	<i>artus</i> HBV QS-RGQ Kit	Versjon 1,  4506363, 4506366
	<i>artus</i> HCV QS-RGQ Kit	Versjon 1,  4518363, 4518366
	<i>artus</i> HI Virus-1 QS-RGQ Kit	Versjon 1,  4513363, 4513366
	<i>artus</i> HSV-1/2 QS-RGQ Kit	Versjon 1,  4500363
	<i>artus</i> VZV QS-RGQ Kit	Versjon 1,  4502363

Versjonshåndtering

Dette dokumentet er QIASymphony RGQ-protokollark, versjon 1, R3.



Se etter nye elektroniske dokumentasjonsoppdateringer på www.qiagen.com før testen utføres.

Viktige punkter før du starter

- Ta deg god tid til å bli kjent med Rotor-Gene Q før du starter protokollen. Se instrumentets bruksanvisning.



Sample & Assay Technologies

QIASymphony® RGQ protokollark

- Se også den relevante håndboken for *artus* QS-RGQ Kit og applikasjonsark på www.qiagen.com/products/qiasymphonyrgq.aspx.
- Påse at alle kvantiteringsstandardene samt minst én negativ kontroll (vann, PCR-klasse) er inkludert per PCR-kjøring. For å generere en standardkurve bruk alle kvantiteringsstandardene som medfølger.

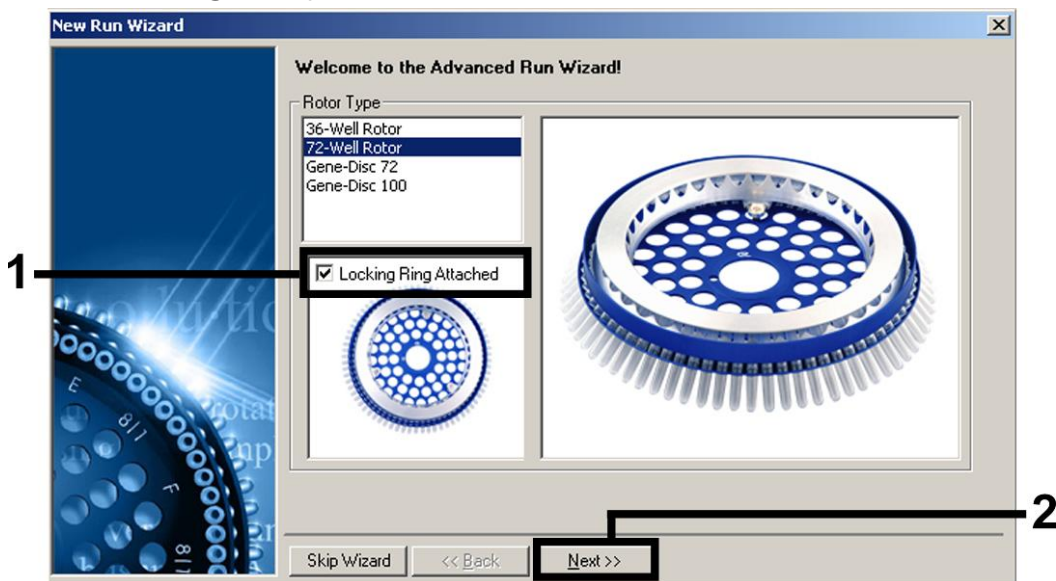
Januar 2014



Sample & Assay Technologies

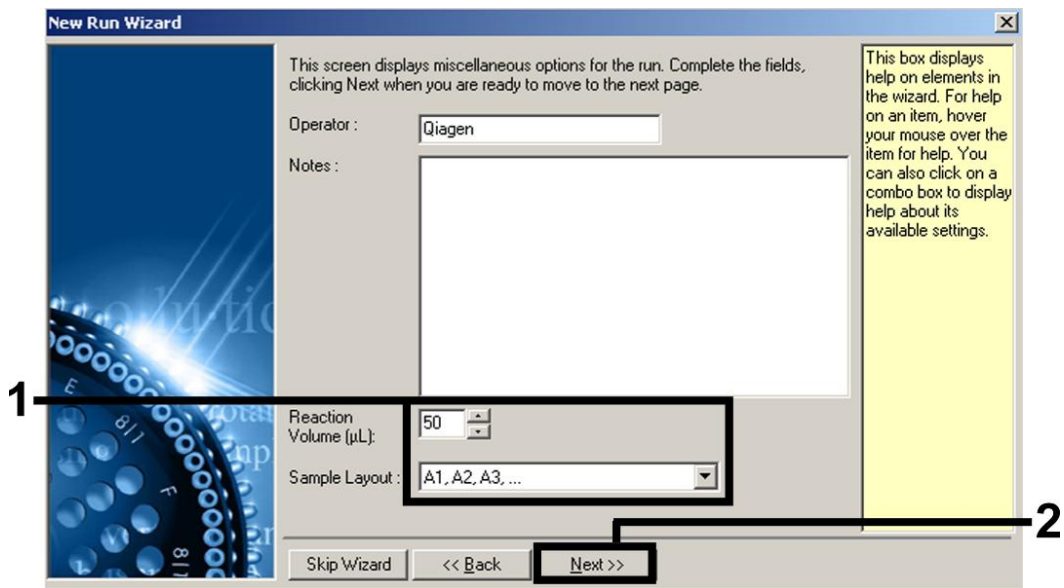
Prosedyre

1. Plasser PCR-rørene i 72-Well Rotor i Rotor-Gene Q. Forsegle rotoren med låseringen.
2. Overfør *cycler*-filen fra QIASymphony AS til Rotor-Gene Q-datamaskinen.
3. Åpne dialogboksen "New Run Wizard" (Veiviser for ny analyse) (figur 1). Merk av i boksen "Locking Ring Attached" (Låsering festet), og klikk på "Next" (Neste).



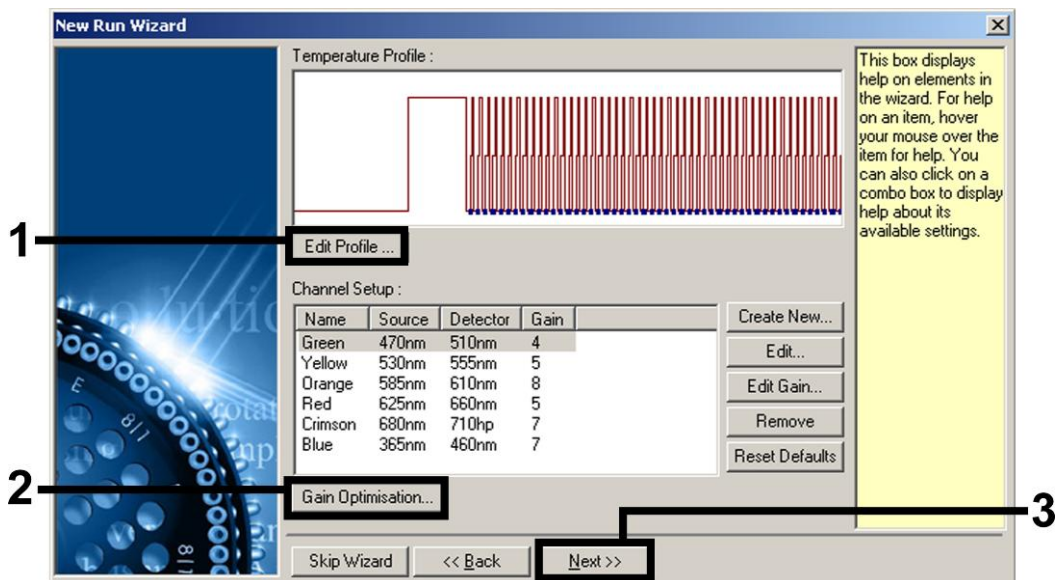
Figur 1. Dialogboksen "New Run Wizard" (Veiviser for ny analyse).

4. Velg 50 for PCR-reaksjonsvolumet, og klikk på "Next" (Neste) (figur 2).



Figur 2. Stille inn de generelle analyseparametrene. Merk: Selv om det fysiske reaksjonsvolumet ikke er 50 µl, må du sørge for å velge 50 for reaksjonsvolumet i Rotor-Gene-programvaren.

5. Klikk på knappen "Edit Profile" (Rediger profil) i neste dialogboks i "New Run Wizard" (Veiviser for ny analyse) (figur 3). Programmer passende temperaturprofil for relevant *artus* QS-RGQ Kit som vist i tabell 1, ved bruk av skjermbildeeksemplene i figur 3–6 som en veiledning (skjermbilder for *artus* HI Virus-1 QS-RGQ Kit vises som eksempler).

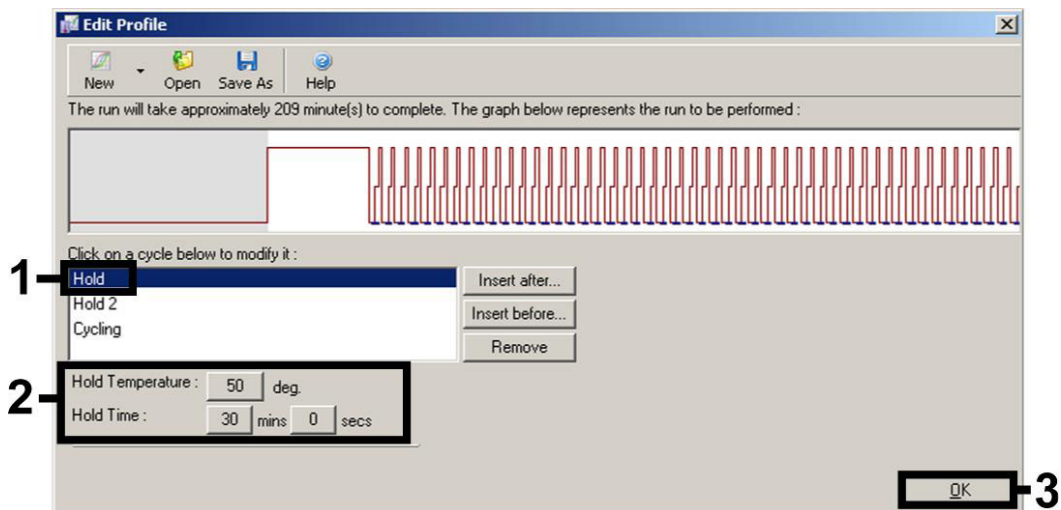


Figur 3. Redigering av profilen. Skjermbilde av *artus* HI Virus-1 QS-RGQ Kit vises som et eksempel.

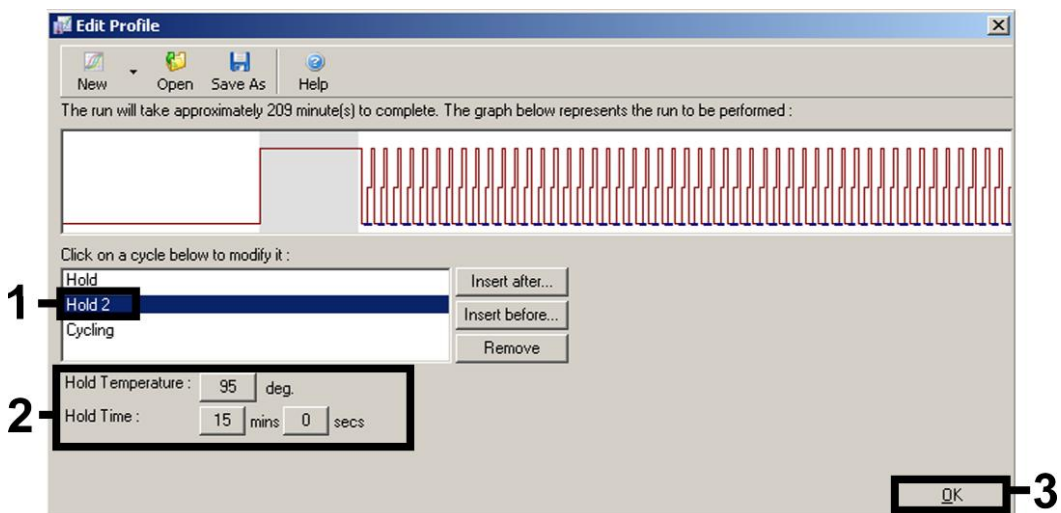
Tabell 1. Temperaturprofiler for *artus* QS-RGQ Kits

<i>artus</i> QS-RGQ Kit	BK Virus, CMV, EBV, HSV-1/2, VZV	HBV	HCV, HI Virus- 1
Hold (Pause)	Temperature (Temperatur): 95 grader Time (Tid): 10 min	Temperature (Temperatur): 95 grader Time (Tid): 10 min	Temperature (Temperatur): 50 grader Time (Tid): 30 min
Hold 2 (Pause 2)	Trinn ikke påkrevd	Trinn ikke påkrevd	Temperature (Temperatur): 95 grader Time (Tid): 15 min
Cycling (Syklus)	45 ganger 95 grader i 15 sek 65 grader i 30 sek 72 grader i 20 sek Sørg for å aktivere touchdown- funksjonen i 10 sykluser i hybridiseringstrinnet.	45 ganger 95 grader i 15 sek 55 grader i 30 sek 72 grader i 15 sek	50 ganger 95 grader i 30 sek 50 grader i 60 sek 72 grader i 30 sek

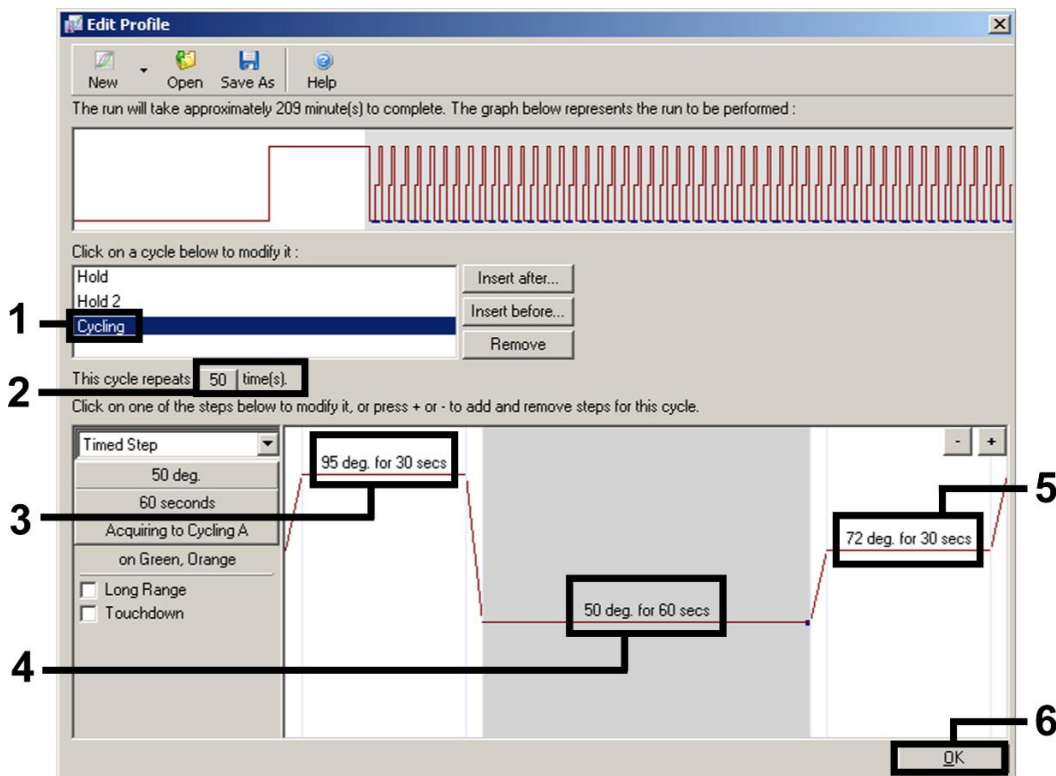
Merk: Se også det relevante QIASymphony RGQ-applikasjonsarket på www.qiagen.com/products/qiasymphonyrgq.aspx.



Figur 4. Revers transkripsjon av RNA-et. Skjerm bilde av *artus* HI Virus-1 QS-RGQ Kit vises som et eksempel. Merk: Dette trinnet kan variere for andre *artus* QS-RGQ Kits. Se tabell 1 for den spesifikke informasjonen for hvert *artus* QS-RGQ Kit.



Figur 5. Innledende aktivering av varmstartsensymeret. Skjerm bilde av *artus* HI Virus-1 QS-RGQ Kit vises som et eksempel. Merk: Dette trinnet kan variere for andre *artus* QS-RGQ Kits. Se tabell 1 for den spesifikke informasjonen for hvert *artus* QS-RGQ Kit.



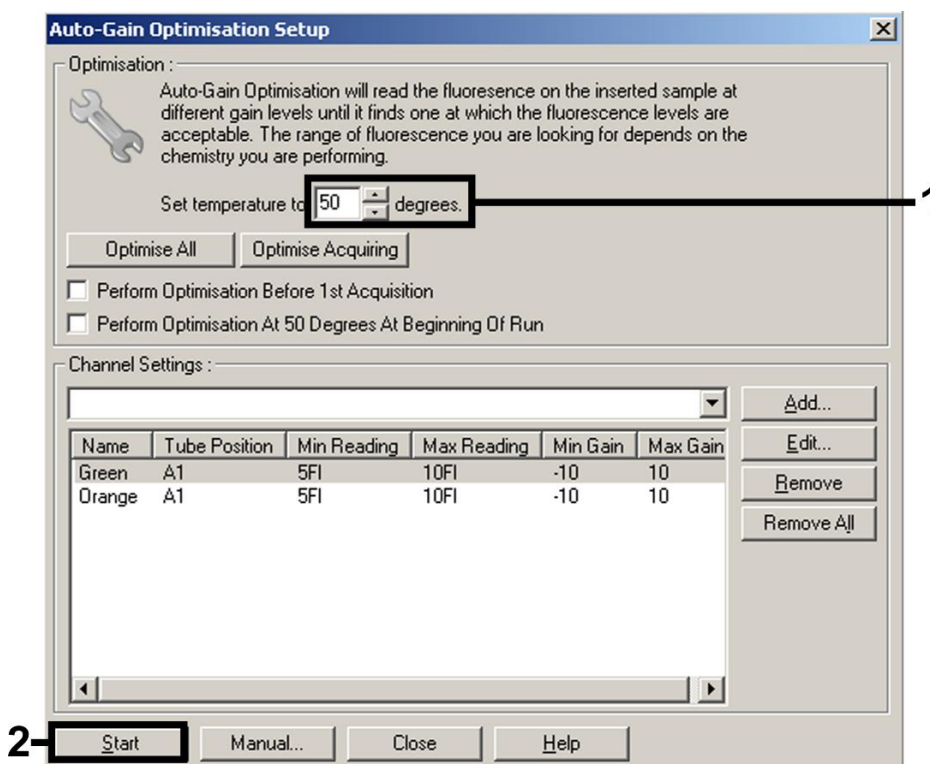
Figur 6. Forsterkning av DNA-et. Skjerm bilde av *artus* HI Virus-1 QS-RGQ Kit vises som et eksempel. Merk: Dette trinnet kan variere for andre *artus* QS-RGQ Kits. Se tabell 1 for den spesifikke informasjonen for hvert *artus* QS-RGQ Kit.

6. Påvisningsområdet for fluorescenskanalene må bestemmes ifølge fluorescensintensitetene i PCR-rørene. Klikk på "Gain Optimisation" (Forsterkningsoptimalisering) i dialogboksen "New Run Wizard" (Veiviser for ny analyse) (se figur 3) for å åpne dialogboksen "Auto-Gain Optimisation Setup" (Autooppsett av optimal forsterkning). Still kalibreringstemperaturen for å samsvare med hybridiseringstemperaturen til forsterkningsprogrammet, og juster følsomhet for fluorescenskanaler (tabell 2 og skjerm bilde eksempel i figur 7).

Tabell 2. Innstillinger for "Auto-Gain Optimisation" (Autooppsett av optimal forsterkning) for *artus* QS-RGQ Kits

<i>artus</i> Kit	QS-RGQ	BK Virus, VZV	CMV, EBV	HBV	HCV, HI Virus-1	HSV-1/2
Temperatur		65 grader	65 grader	55 grader	50 grader	65 grader
Kanalinnstillinger		Green (Grønn) Orange (Oransje)	Green (Grønn) Yellow (Gul)	Green (Grønn) Yellow (Gul)	Green (Grønn) Orange (Oransje)	Green (Grønn) Orange (Oransje) Yellow (Gul)

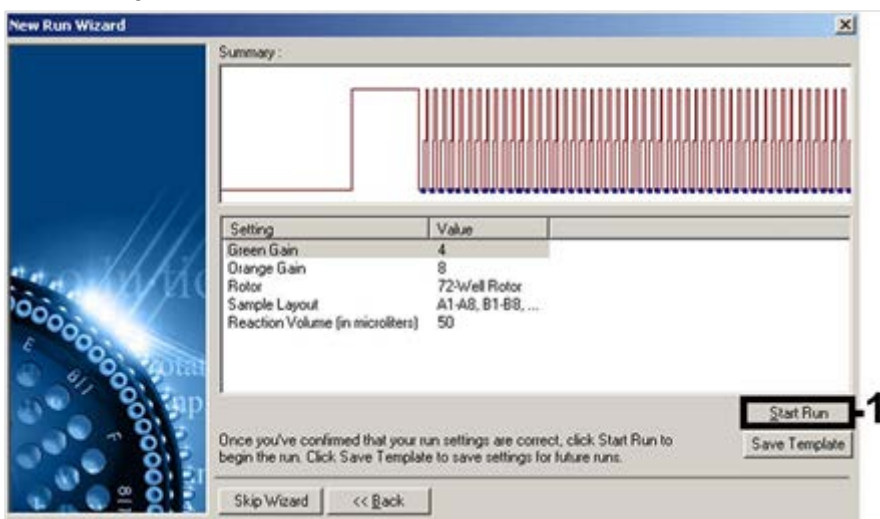
Merk: Se også det relevante QIASymphony RGQ-applikasjonsarket på www.qiagen.com/products/qiasymphonyrgq.aspx.



Figur 7. Justere følsomhet for fluorescenskanaler. Skjermbilde av *artus* HI Virus-1 QS-RGQ Kit vises som et eksempel. Merk: Dette trinnet kan variere for andre *artus* QS-RGQ Kits. Se tabell 2 for den spesifikke informasjonen for hvert *artus* QS-RGQ Kit.

7. Forsterkningsverdiene som fastsettes av kanalkalibreringen, lagres automatisk og listes opp i det siste menyvinduet for

programmeringsprosedyren (figur 8). Klikk på "Start Run" (Start analyse).



Figur 8. Starte analysen. Skjerm bilde av *artus* HI Virus-1 QS-RGQ Kit vises som et eksempel.

8. Når du har startet analysen, importer informasjonen fra cyclorfilen ved å klikke på knappen  ("Open" (Åpne)) eller redigere prøvene manuelt.
9. Du finner informasjon om tolkning av resultater i den relevante brukerhåndboken for instrumentet og det relevante QIASymphony RGQ-applikasjonsarket på www.qiagen.com/products/qiasymphonyrgq.aspx.

Hvis du ønsker oppdatert lisensinformasjon og produktspesifikke ansvarsfraskrivelser, kan du se i den aktuelle håndboken for QIAGEN-settet eller i bruksanvisningen. Håndbøker og bruksanvisninger for QIAGEN-sett er tilgjengelige på www.qiagen.com eller kan leveres fra QIAGENS tekniske tjenester eller den lokale distributøren.

Varemerker: QIAGEN®, QIASymphony®, artus®, Rotor-Gene® (QIAGEN-gruppen).

Jan-14 HB-0371-S02-003 © 2013–2014 QIAGEN, med enerett.



Sample & Assay Technologies

www.qiagen.com

Australia # 1-800-243-800

Austria # 0800-281011

Belgium # 0800-79612

Brazil # 0800-557779

Canada # 800-572-9613

China # 800-988-0325

Denmark # 80-885945

Finland # 0800-914416

France # 01-60-920-930

Germany # 02103-29-12000

Hong Kong # 800 933 965

India # 1-800-102-4114

Ireland # 1800 555 049

Italy # 800-787980

Japan # 03-6890-7300

Korea (South) # 080-000-7145

Luxembourg # 8002 2076

Mexico # 01-800-7742-436

The Netherlands # 0800 0229592

Norway # 800-18859

Singapore # 1800-742-4368

Spain # 91-630-7050

Sweden # 020-790282

Switzerland # 055-254-22-11

Taiwan # 0080-665-1947

UK # 0808-2343665

USA # 800-426-8157



Sample & Assay Technologies